



บริษัท ปตท. จำกัด (มหาชน)

รายงานผลการปฏิบัติตามมาตรการป้องกันและแก้ไขผลกระทบสิ่งแวดล้อม  
และมาตรการติดตามตรวจสอบผลกระทบสิ่งแวดล้อม (ระยะดำเนินการ)  
โครงการท่อส่งก๊าซธรรมชาติไปยังโครงการผลิตไอน้ำและไฟฟ้าร่วมเมืองระยอง  
โดยใช้ก๊าซธรรมชาติเป็นเชื้อเพลิงของบริษัท ไออาร์พีซี จำกัด (มหาชน)  
ปี 2568 (มกราคม - มิถุนายน)

## ภาคผนวก ก

การป้องกันและระงับเหตุฉุกเฉิน





บริษัท ปตท. จำกัด (มหาชน)

รายงานผลการปฏิบัติตามมาตรการป้องกันและแก้ไขผลกระทบสิ่งแวดล้อม  
และมาตรการติดตามตรวจสอบผลกระทบสิ่งแวดล้อม (ระยะดำเนินการ)  
โครงการท่อส่งก๊าซธรรมชาติไปยังโครงการผลิตไอน้ำและไฟฟ้าร่วมเมืองระยอง  
โดยใช้ก๊าซธรรมชาติเป็นเชื้อเพลิงของบริษัท ไออาร์พีซี จำกัด (มหาชน)  
ปี 2568 (มกราคม - มิถุนายน)

## ภาคผนวก ญ-1

เอกสาร P-ผทต.- 0013 เรื่อง แผนจัดการเหตุฉุกเฉิน  
ภาวะวิกฤต และการบริหารความต่อเนื่องทางธุรกิจ  
สายงานระบบท่อส่งก๊าซธรรมชาติ





บริษัท ปตท. จำกัด (มหาชน)

รายงานผลการปฏิบัติตามมาตรการป้องกันและแก้ไขผลกระทบสิ่งแวดล้อม  
และมาตรการติดตามตรวจสอบผลกระทบสิ่งแวดล้อม (ระยะดำเนินการ)  
โครงการท่อส่งก๊าซธรรมชาติไปยังโครงการผลิตไอน้ำและไฟฟ้าร่วมเมืองระยอง  
โดยใช้ก๊าซธรรมชาติเป็นเชื้อเพลิงของบริษัท ไออาร์พีซี จำกัด (มหาชน)  
ปี 2568 (มกราคม - มิถุนายน)

## ภาคผนวก ญ-2

เอกสาร P-พทต.-0403 เรื่อง ขั้นตอนการซ่อมท่อส่งก๊าซฯ  
กรณีเกิดเหตุฉุกเฉิน





บริษัท ปตท. จำกัด (มหาชน)

รายงานผลการปฏิบัติตามมาตรการป้องกันและแก้ไขผลกระทบสิ่งแวดล้อม  
และมาตรการติดตามตรวจสอบผลกระทบสิ่งแวดล้อม (ระยะดำเนินการ)  
โครงการท่อส่งก๊าซธรรมชาติไปยังโครงการผลิตไอน้ำและไฟฟ้าร่วมเมืองระยอง  
โดยใช้ก๊าซธรรมชาติเป็นเชื้อเพลิงของบริษัท ไออาร์พีซี จำกัด (มหาชน)  
ปี 2568 (มกราคม - มิถุนายน)

## ภาคผนวก ญ-3

คู่มือประสานงานชุมชนกรณีเกิดเหตุฉุกเฉิน  
ระบบท่อส่งก๊าซธรรมชาติ





# คู่มือประสานงานชุมชน

กรณีเกิดเหตุฉุกเฉิน  
ระบบท่อส่งก๊าซธรรมชาติ

ตำบลดมบ่า

อำเภอเนินกุ่มพัฒนา จังหวัดระยอง



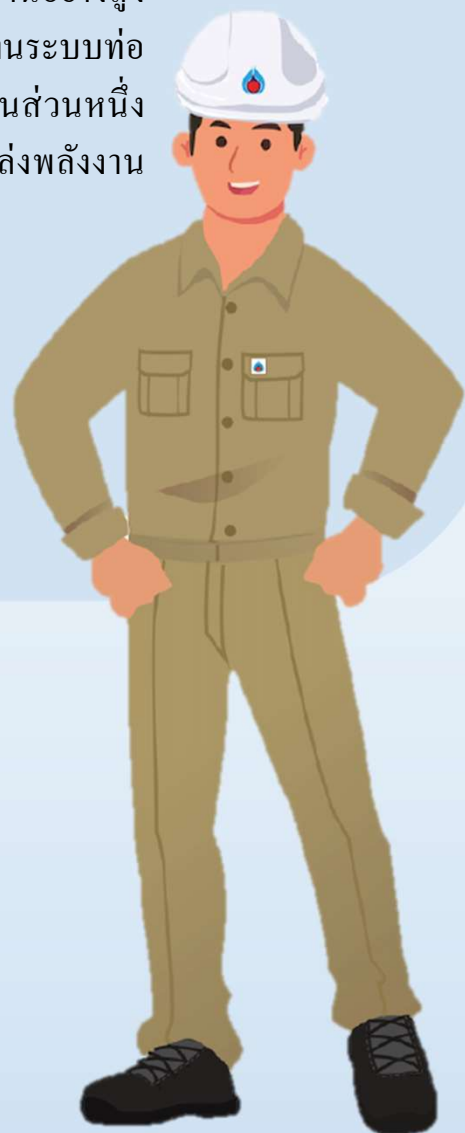
# บทนำ

บริษัท ปตท. จำกัด (มหาชน) บริษัทพลังงานของคนไทยที่บริหารงานโดยคนไทย และมีกระทรวงพลังงาน คอยกำกับดูแล และถือหุ้นใหญ่โดยกระทรวงการคลัง มีหน้าที่ในการดูแลพลังงานหลักของประเทศ เพื่อให้ประเทศสามารถพัฒนา ไปได้อย่างมั่นคง มีเสถียรภาพ สามารถแข่งขันกับเพื่อนบ้านใกล้เคียงได้

โดยธุรกิจก๊าซธรรมชาตินั้นเป็นหน่วยธุรกิจหลัก ปตท. ที่ทำหน้าที่ดูแล จัดส่ง จัดหาแหล่งพลังงานสำรองก๊าซธรรมชาติ เพื่อใช้เป็นแหล่งพลังงานในการผลิตกระแสไฟฟ้า ใช้เป็นเชื้อเพลิงในโรงงานอุตสาหกรรม และเป็นวัตถุดิบในอุตสาหกรรมปิโตรเคมี เช่น เม็ดพลาสติก ฯลฯ

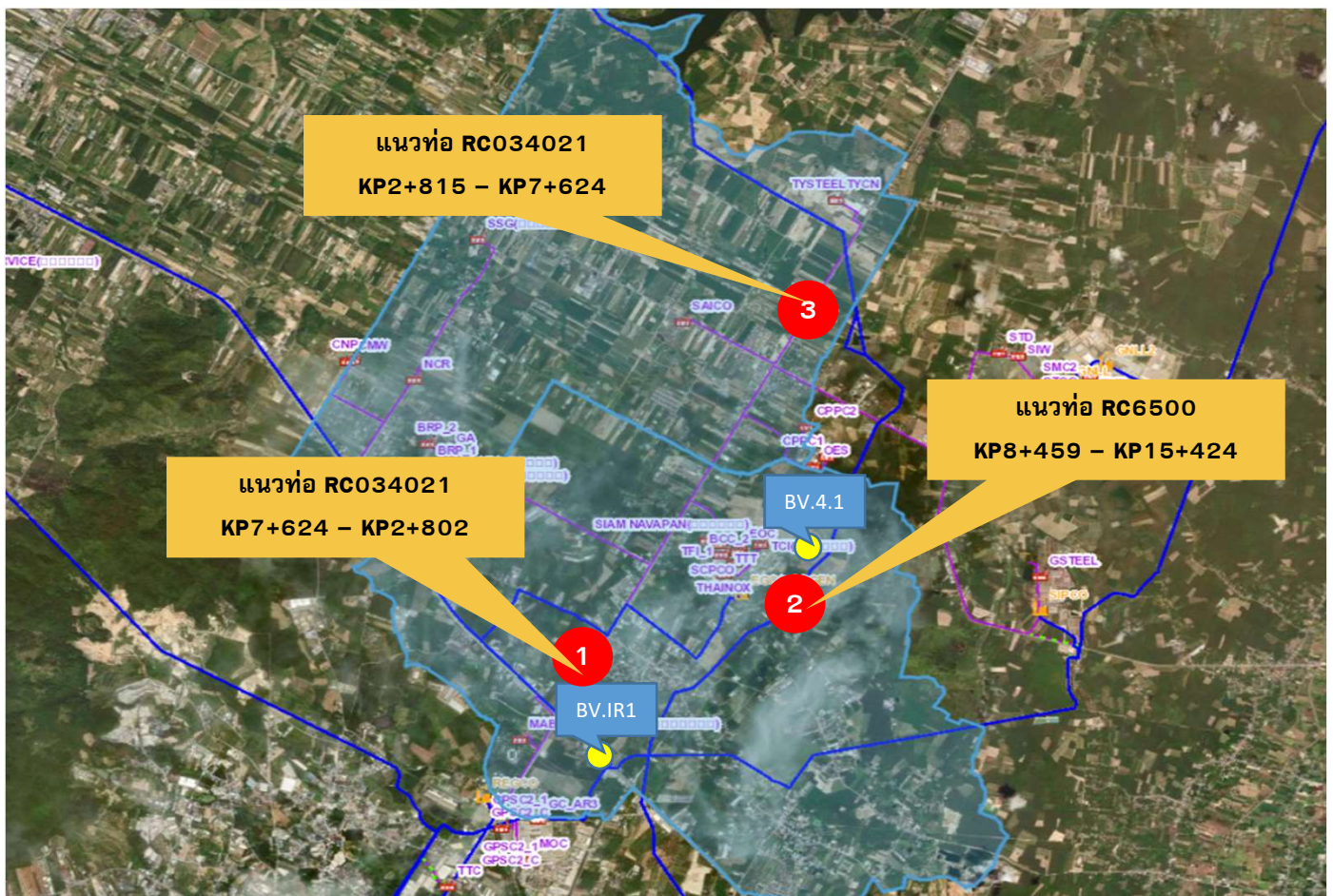
ในปัจจุบัน ประเทศไทยมีความต้องการใช้พลังงานอย่างสูงทั้งในภาคครัวเรือน และภาคอุตสาหกรรม โดยขนส่งผ่านระบบท่อส่งก๊าซธรรมชาติ ซึ่งจะเห็นได้ว่าทุกคนในประเทศ เป็นส่วนหนึ่งของการใช้พลังงานดังกล่าว ฉะนั้นหน้าที่การดูแลแหล่งพลังงาน และการขนส่งจึงเป็นหน้าที่ของพวกเราทุกคน

คู่มือฉบับนี้เป็นความเข้าใจร่วมกัน ในการที่จะช่วยกันดูแลแหล่งพลังงานหลักของประเทศ ระหว่างชุมชนและสายงานระบบท่อส่งก๊าซธรรมชาติ เพื่อให้ทุกคนอยู่กันอย่างมีความสุข และยั่งยืน





## แนวท่อส่งก๊าซในพื้นที่ ตำบลมาบข่า



### รายละเอียดแนวท่อส่งก๊าซธรรมชาติในพื้นที่

สถานีควบคุมก๊าซ >> BV.IR1, BV 4.1

สถานีเพิ่มความดันก๊าซ >> ไม่มี

แนวท่อส่งก๊าซธรรมชาติ \_\_\_\_\_



# กรณีเกิดเหตุฉุกเฉิน...โทรทันที

# 1540

โทรฟรี 24 ชั่วโมง

เจ้าหน้าที่ ปตท. ผู้ประสานงานในพื้นที่



ผู้จัดการส่วนปฏิบัติการระบบท่อเขต 3 ระยอง

โทร. 081-6243671



หัวหน้าหน่วยบำรุงรักษาท่อและอุปกรณ์

โทร. 084-3873712



ผู้จัดการแผนกบริหารศูนย์ปฏิบัติการเขต 3

โทร. 084-8744118



## ผู้ประสานงานในชุมชน



ประธานชุมชน หมู่1

โทรศัพท์ 094-3465360



ประธานชุมชน หมู่2

โทรศัพท์ 081-9833189



ประธานชุมชน หมู่3

โทรศัพท์ 093-2646268



ประธานชุมชน หมู่4

โทรศัพท์ 064-9497903



ประธานชุมชนมาบข้าเหนือ หมู่5

โทรศัพท์ 081-5900487



ประธานชุมชนมาบข้าใต้ หมู่5

โทรศัพท์ 080-6077750



## ผู้ประสานงานในชุมชน



ผู้ใหญ่บ้าน หมู่ 6

โทรศัพท์ 081-5729824



ผู้ใหญ่บ้าน หมู่ 7

โทรศัพท์ 089-8098614



ผู้ใหญ่บ้าน หมู่ 8

โทรศัพท์ 084-3458739



ประธานชุมชน หมู่ 1 สายเอกพัฒนา

โทรศัพท์ 094-8968576



ประธานชุมชน มาบข่า-สำนักอ้ายงอน

โทรศัพท์ 086-8242288



# สถานที่ราชการ

## หน่วยงานราชการ

: เทศบาลตำบลมาบข่าพัฒนา	0-3896-8534
: เทศบาลตำบลนิคมพัฒนา	0-3863-6333
: ที่ว่าการอำเภอนิคมพัฒนา	0-3863-7699
: รพ. นิคมพัฒนา	0-3803-8050
: การไฟฟ้าส่วนภูมิภาคนิคมพัฒนา	0-3863-7770
: ดับเพลิง งานป้องกันและบรรเทาสาธารณภัย เทศบาลตำบลนิคมพัฒนา	0-3863-6859
: สถานีตำรวจภูธรนิคมพัฒนา	0-3863-6111

---





# ขั้นตอนปฏิบัติ

กรณีเกิดเหตุฉุกเฉิน

เกี่ยวกับระบบท่อส่งก๊าซธรรมชาติ

กรณีเกิดเหตุฉุกเฉินฯ ก๊าซรั่ว เพลิงไหม้ แนวท่อหรือสถานีก๊าซฯ ให้ปฏิบัติตามขั้นตอน 4ร ดังนี้

1. **รับรู้และระวัง** ห้ามทำให้เกิดประกายไฟ
2. **รับประเมินสถานการณ์และอพยพ** โดยออกห่างจากจุดเกิดเหตุอย่างน้อย 250 เมตร ไปในทิศทางเหนือลม และรับอพยพไปยังจุดรวมพล ตามแผน ที่ระบุไว้ในเอกสารนี้
3. **รับโทรแจ้งเหตุ** โดยติดต่อสายด่วนระบบท่อส่งก๊าซธรรมชาติ โทร.1540 ชลบุรี (โทรฟรี) แจ้งสถานที่เกิดเหตุให้ชัดเจน
4. **รอให้ปลอดภัย** โดยต้องมีการปิดกั้นพื้นที่ไม่ให้รถหรือคนผ่านบริเวณจุดเกิดเหตุและบริเวณใกล้เคียง ทั้งนี้เพื่อป้องกันอันตรายและการเกิดประกายไฟ หากยังไม่มีประกาศจาก ปตท. ห้ามเข้าพื้นที่เกิดเหตุโดยเด็ดขาด

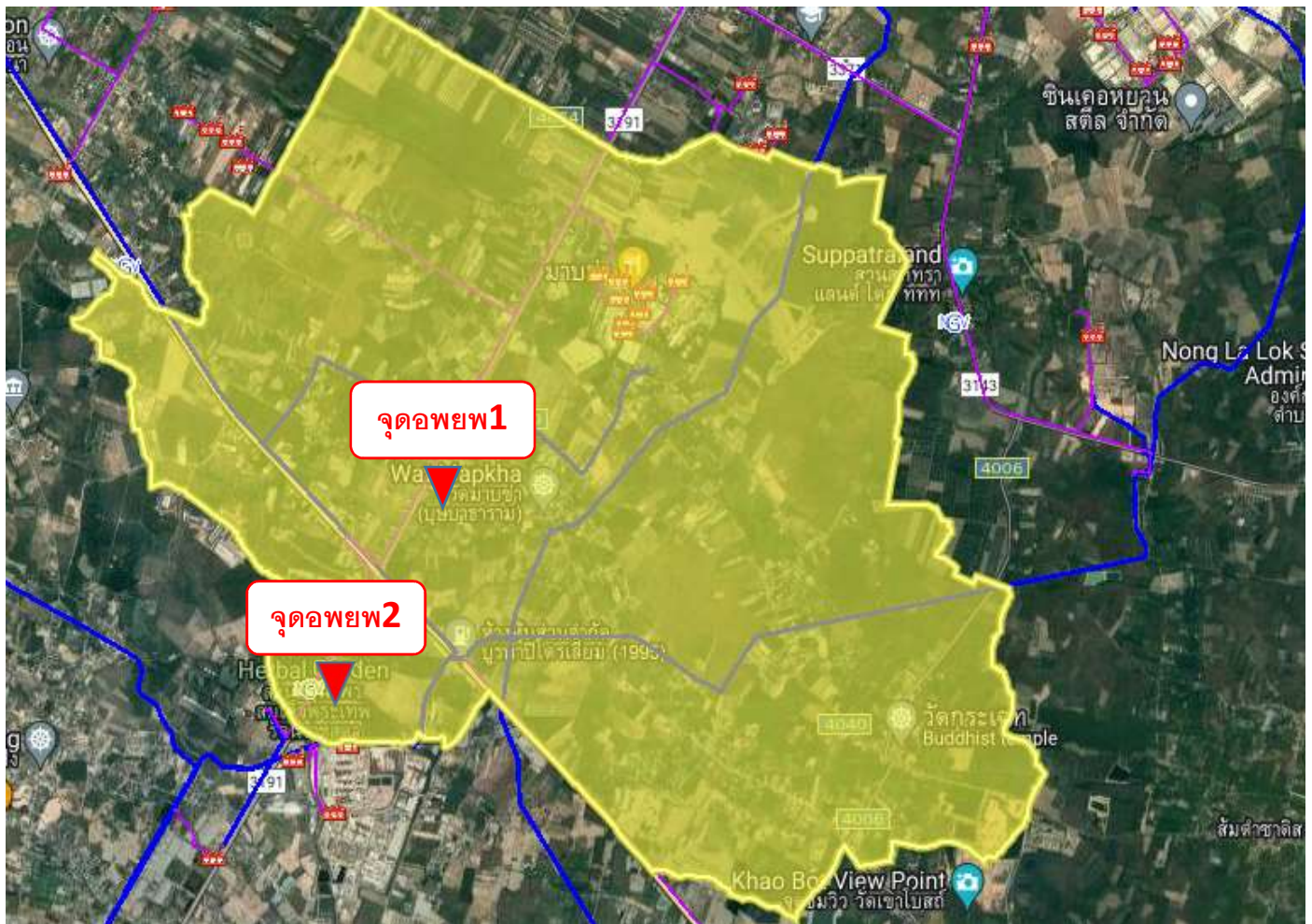




## จุดอพยพ กรณีเกิดเหตุฉุกเฉินบริเวณตำบลมาบข่า

จุดอพยพ1 : วัดมาบข่า

จุดอพยพ2 : สวนสมุนไพรสมเด็จพระเทพฯ





# เรื่องน่ารู้เกี่ยวกับระบบท่อส่งก๊าซธรรมชาติ



## “ก๊าซธรรมชาติ”

คืออะไร ?



ก๊าซธรรมชาติ คือ ปโตรเลียมชนิดหนึ่ง เกิดจากซากพืชซากสัตว์ที่ทับถมกันเป็นเวลาหลายร้อยล้านปี ถูกความร้อนและความกดดันจนกลายเป็นปิโตรเลียมโดยปิโตรเลียมที่อยู่ในสถานะของเหลว คือ น้ำมันดิบ และปิโตรเลียมที่อยู่ในสถานะก๊าซ คือ ก๊าซธรรมชาติ



## 5

## คุณสมบัติสำคัญของก๊าซธรรมชาติ



1



### เบากว่าอากาศ

เมื่อรั่วไหลจะลอยขึ้นสู่ที่สูงและฟุ้งกระจายออกไปอย่างรวดเร็ว ทำให้ปลอดภัยในการใช้งาน

2



### ไม่มีสี ไม่มีกลิ่น

ปกติก๊าซธรรมชาติไม่มีสี ไม่มีกลิ่น แต่ผู้ผลิตจะเติมกลิ่นลงไป เพื่อให้ทราบหากเมื่อก๊าซรั่วไหล

3



### ติดไฟได้ง่าย

ก๊าซธรรมชาติจะไม่ติดไฟได้เอง ถ้าไม่มีองค์ประกอบครบ 3 ส่วน ได้แก่ เชื้อเพลิง อากาศ และความร้อน

4

### แปลงสถานะเป็นของเหลวได้ เรียก LNG

เมื่อลดอุณหภูมิลงไปที่  $-162^{\circ}\text{C}$  จะเปลี่ยนเป็นก๊าซธรรมชาติเหลว เพื่อสะดวกในการขนส่งระยะไกล ๆ

5



### เป็นเชื้อเพลิงสะอาด

เมื่อเผาไหม้แล้วจะมีปริมาณฝุ่นละอองและไอเสียน้อยกว่าเชื้อเพลิงประเภทอื่น



แหล่งผลิตก๊าซธรรมชาติ

โรงแยกก๊าซธรรมชาติ

เป็นเชื้อเพลิงในโรงงานอุตสาหกรรม

หลากหลายประโยชน์  
ของก๊าซธรรมชาติ  
ในชีวิตประจำวัน



เป็นเชื้อเพลิงในการผลิตกระแสไฟฟ้า

เป็นวัตถุดิบตั้งต้นในการผลิตผลิตภัณฑ์ต่างๆ

เป็นเชื้อเพลิงในครัวเรือนหรือ ก๊าซหุงต้ม (LPG)

เป็นเชื้อเพลิงสำหรับรถยนต์ที่เรียกว่า NGV

5



4



3



2





# ทำไมต้องขนส่ง ก๊าซธรรมชาติทางท่อ?

ประเทศไทยมีความต้องการใช้ก๊าซธรรมชาติเพื่อเป็นเชื้อเพลิงปริมาณมากในแต่ละวัน เพื่อให้การขนส่งก๊าซธรรมชาติเป็นไปได้อย่างปลอดภัย จึงจำเป็นต้องขนส่งก๊าซธรรมชาติแยกออกจากระบบขนส่งมวลชนโดยเด็ดขาด

ท่อส่งก๊าซธรรมชาติจึงเปรียบเสมือนเส้นเลือดใหญ่ทางพลังงาน ที่ทำหน้าที่ส่งก๊าซธรรมชาติอย่างต่อเนื่อง รวดเร็ว และขนส่งในปริมาณมากให้เพียงพอต่อความต้องการใช้เชื้อเพลิงของประเทศอย่างมีประสิทธิภาพ และปลอดภัย



## คุณสมบัติท่อส่งก๊าซธรรมชาติ



ต้องมีความแข็งแรงสูง  
ทำมาจากเหล็กกล้า  
ผ่านการทดสอบ  
ก่อนนำมาใช้จริง

ออกแบบและฝังลึก  
ไม่น้อยกว่า 1.5 เมตร



ออกแบบและก่อสร้าง  
ตามมาตรฐานสากล

มีขนาดที่  
รองรับปริมาณ  
ก๊าซที่จะขนส่งได้

มีความหนาที่เหมาะสม  
กับแรงดันของก๊าซ  
เคลือบด้วยสารกันสนิม  
เพื่อป้องกันการผุกร่อน



# ตำแหน่งแนวท่อส่งก๊าซ และป้ายเตือน



ประเทศไทยมีท่อส่งก๊าซ ในทะเลและบนบก  
ความยาวรวมประมาณ 4,314 กิโลเมตร  
(ข้อมูล ณ 31 ธ.ค. 2563)

ทะเลอันดามัน

## GAS

TRANSPORTATION  
PIPELINE CAPACITY

- แหล่งผลิตก๊าซธรรมชาติ
- ⚡ โรงไฟฟ้า
- โรงแยกก๊าซธรรมชาติ หน่วยที่ 1,2,3,5,6 จังหวัดระยอง
- โรงแยกก๊าซธรรมชาติ หน่วยที่ 4 จังหวัดนครศรีธรรมราช
- Block Value/ Node ที่สำคัญของโครงข่ายก๊าซ
- Map To Phut LNG Terminal (T-1)
- LNG Receiving Terminal (T-2): future
- ท่อส่งก๊าซ ในปัจจุบัน
- - - ท่อส่งก๊าซ ในอนาคต
- บัลลูนอุตสาหกรรม

ประเทศไทย

อ่าวไทย

## ข้อมูลสำคัญ บนป้ายคำเตือน



### คำเตือน

บริเวณนี้มีท่อส่งก๊าซธรรมชาติ  
ก่อนทำการขุด สกุด ถมดิน ก่อสร้างใดๆ  
หรือพบเห็นท่อส่งก๊าซฯ รั่ว ถูกทำลาย  
โปรดแจ้ง

บริษัท ปตท. จำกัด (มหาชน)

1

โทร. 1540

08-1295-8895

0-3827-4399 ขส.บุรี

เขตรักษาพันธุ์สัตว์ป่าห้วยขาแข้ง

2

KP XXX

- 1 เบอร์โทรศัพท์สายด่วน  
ระบบท่อส่งก๊าซฯ ปตท.
- 2 ตัวเลข KP บอกพิกัด  
แนวท่อส่งก๊าซฯ

เมื่อพบเหตุฉุกเฉิน หรือกรณีมีผู้รบกวน  
แนวท่อส่งก๊าซฯ โทร 1540 เพื่อติดต่อ  
เจ้าหน้าที่ ปตท. ได้ทันที

"ป้ายคำเตือนสีเหลือง" ที่ติดตั้งไว้ตลอดแนวท่อฯ เป็น  
จุดสังเกตให้ทราบถึงตำแหน่งของท่อส่งก๊าซธรรมชาติในชุมชน





# ชุมชนร่วมป้องกัน

## การรื้อล้างแนวท่อส่งก๊าซธรรมชาติ และช่องทางการติดต่อ ปตท.

ระยะรัศมีระวังสำหรับกิจกรรมที่มีความเสี่ยงต่อแนวท่อส่งก๊าซ



กิจกรรมที่มีความเสี่ยงต่อแนวท่อส่งก๊าซธรรมชาติ



เฒา



ขุดลอกคลอง



ปลูกไม้ยืนต้น



ตอกเสาเข็ม



กองวัสดุ



ปลูกสิ่งก่อสร้าง



หากมีความจำเป็นต้องเข้าไปดำเนินกิจกรรมใดๆ ในบริเวณแนวท่อส่งก๊าซฯ ติดต่อ

**ขอคำแนะนำ หรือ แจ้งการรื้อล้าง**

สายด่วนระบบท่อส่งก๊าซฯ ปตท.



**1540**

โทรฟรี 24 ชั่วโมง





# การบำรุงรักษาตามมาตรฐานสากล และ มาตรการด้านความปลอดภัย

## ระบบท่อส่งก๊าซธรรมชาติ

### ระบบ SCADA

ระบบควบคุมการส่งก๊าซธรรมชาติอัตโนมัติ เพื่อควบคุมและติดตามข้อมูลการส่งก๊าซฯ ระยะไกล พร้อมพนักงานตรวจสอบตลอด 24 ชั่วโมง



### สถานีควบคุมก๊าซธรรมชาติ

ทำหน้าที่ตรวจสอบข้อมูลความดัน อุณหภูมิ และปริมาณการไหลของก๊าซฯ เป็นระยะตลอดแนวท่อ และเมื่อเกิดเหตุฉุกเฉินวาล์วที่สถานีก็จะถูกสั่งปิดได้ทันทีจากระบบ SCADA



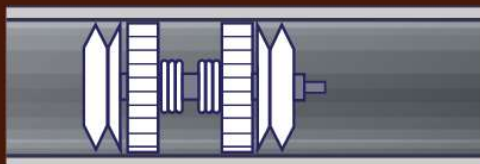
### การลาดตระเวนแนวท่อส่งก๊าซฯ

โดยรถยนต์ การเดินเท้า และ เครื่องบินไร้คนขับ (Drone) เพื่อตรวจสอบกิจกรรมที่มีความเสี่ยง การรุกรานฯ แนวท่อส่งก๊าซฯ ความผิดปกติทางภูมิศาสตร์ และการรั่วไหลของก๊าซฯ เป็นประจำทุกสัปดาห์



### กระสวยอัจฉริยะ หรือ Intelligent Pipeline Inspection Gauge: PIG

ทำหน้าที่ตรวจสอบสภาพภายในท่อส่งก๊าซธรรมชาติ เพื่อเก็บข้อมูลความผิดปกติ หรือความผิดปกติ เพื่อการวางแผนบำรุงรักษา เป็นประจำทุก 5 ปี



### ภาพถ่ายดาวเทียม



### ใช้ระบบ AI ร่วมกับกล้องวงจรปิด

เพื่อตรวจสอบการรั่วไหล การรุกรานฯ หรือการกระทำกิจกรรมที่มีความเสี่ยงต่อแนวท่อฯ เพื่อให้พนักงานสามารถเข้าประสานงาน และจับเหตุได้ทันที



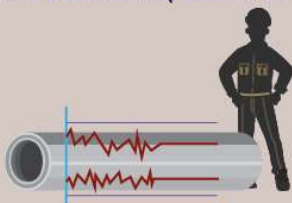
### Pipe to Soil Potential Measurement

การวัดค่าศักย์ไฟฟ้า ณ จุดวัดค่า เพื่อตรวจสอบการทำงานของระบบป้องกันการผุกร่อน



### CIPS Survey

การเดินเหนือแนวท่อ วัดค่าศักย์ไฟฟ้าของระบบป้องกันการผุกร่อนของท่อก๊าซฯ



### DCVG Survey

การเดินเหนือแนวท่อ วัดค่าศักย์ไฟฟ้าเพื่อตรวจสอบจุดที่วัสดุหุ้มฉนวนเกิดการเสื่อมสภาพหรือเสียหาย



### การซ่อมแผนฉุกเฉิน

อย่างน้อยปีละ 1 ครั้ง







# ขั้นตอน 4 ร

เมื่อเกิดเหตุฉุกเฉินต้องส่งก๊าซธรรมชาติ

01



รับรู้ และระวัง

หากท่อส่งก๊าซธรรมชาติรั่วไหล จะมีเสียงดังคล้ายเสียงลมรั่ว อาจมีโอซิขาวพุ่งขึ้น หรืออาจมีเศษฝุ่นดินลอยขึ้นสู่บรรยากาศ

ในกรณีก๊าซธรรมชาติที่รั่วไหลมีการติดไฟ จะมีการแผ่รังสีความร้อน ให้สังเกตสิ่งของ วัสดุ หรือต้นไม้ ใบไม้ที่มีการเปลี่ยนแปลงกายภาพ

ระวัง!



ห้ามทำให้เกิดประกายไฟ หรือความร้อน



ห้ามสตาร์ท เครื่องยนต์



ห้ามเปิดมือ สวิตช์ไฟฟ้า



ห้ามสูบบุหรี่

02



รับประเมินสถานการณ์ และอพยพ



กรณีอยู่ภายนอกที่พักอาศัย

หากอยู่ในรัศมีการแผ่รังสีความร้อน หรือมีเสียงดัง ให้รีบอพยพไปยังพื้นที่ปลอดภัย ในระยะห่างจากจุดเกิดเหตุ อย่างน้อย **250 เมตร** ในทิศทาง **เหนือลม**



กรณีอยู่ภายในที่พักอาศัย

หากเกิดไฟไหม้ หรือมีกลุ่มควัน

- ป้องกันการสูดดมควันไฟ
- หลีกเลี่ยงการอยู่ในบริเวณจุดอับของที่พักอาศัย
- ให้อพยพไปยังพื้นที่ปลอดภัย

หากไม่เกิดไฟไหม้ และไม่มียกลุ่มควัน

สังเกตสิ่งของภายนอกที่พักอาศัย หากมีการเปลี่ยนแปลง ไม่แนะนำให้ออกจากที่พักอาศัย

03



รับโทรแจ้งเหตุ

โทร **1540** แจ้งตำแหน่ง  
แจ้งลักษณะเหตุการณ์



04



รอให้ปลอดภัย

สอบถามจากผู้นำชุมชน หรือรอการยืนยันสถานการณ์จาก ปตท. เมื่อสถานการณ์ปลอดภัยแล้ว ปตท. จะแจ้งให้สามารถกลับเข้าสู่พื้นที่ได้







## ศูนย์ปฏิบัติการและพื้นที่รับผิดชอบ



ศูนย์ ปฏิบัติการ	พื้นที่จังหวัดที่รับผิดชอบ	หมายเลขโทรศัพท์
เขต 1	ชลบุรี ฉะเชิงเทรา สมุทรปราการ ระยอง	0-3827-4390
เขต 2	พระนครศรีอยุธยา นครนายก สระบุรี ปทุมธานี	0-3538-7100-6
เขต 3	ระยอง ชลบุรีบางส่วน	0-2537-2000 ต่อ 38540
เขต 4	ขอนแก่น	0-4330-6942 089-569-1238
เขต 5	ราชบุรี นครปฐม นนทบุรีบางส่วน	0-3231-7371
เขต 6	กรุงเทพฯ นนทบุรี สมุทรปราการ ปทุมธานี	0-2537-2000 ต่อ 34543
เขต 7	สงขลา นครศรีธรรมราช	0-7449-6082, 081-3723330
เขต 8	กาญจนบุรี	0-2537-2000 ต่อ 38632
เขต 9	ปทุมธานี สมุทรปราการ พระนครศรีอยุธยา กรุงเทพฯ	0-2577-9700
เขต 10	ปราจีนบุรี ฉะเชิงเทรา นครนายก ชลบุรี	0-2537-2000 ต่อ 38405
เขต 11	สิงห์บุรี อ่างทอง ลพบุรี ชัยนาท นครสวรรค์ พระนครศรีอยุธยา	0-2537-2000 ต่อ 38304
เขต 12	นครราชสีมา สระบุรี	0-4498-4030-5
ปฟ.	ส่วนปฏิบัติการและบำรุงรักษาสถานีชายฝั่ง จ.ระยอง	0-2537-2000 ต่อ 34331





ระบบท่อก๊าซธรรมชาติ เป็นสมบัติของประเทศ เราทุกคนควรช่วยกันดูแล  
หากพบเห็นผู้เข้ามาดำเนินการใด ๆ ในแนวท่อก๊าซฯ  
ท่านสามารถเป็นส่วนหนึ่งของการดูแลความปลอดภัยในชุมชน  
โดยโทรแจ้ง 1540 หรือศูนย์ปฏิบัติการในพื้นที่ เพื่อให้เจ้าหน้าที่ ปตท. เข้าตรวจสอบ

ท่อก๊าซฯ ปลอดภัย  
คนไหนจับได้



สแกนเพื่อศึกษาข้อมูลเพิ่มเติม







บริษัท ปตท. จำกัด (มหาชน)

รายงานผลการปฏิบัติตามมาตรการป้องกันและแก้ไขผลกระทบสิ่งแวดล้อม  
และมาตรการติดตามตรวจสอบผลกระทบสิ่งแวดล้อม (ระยะดำเนินการ)  
โครงการท่อส่งก๊าซธรรมชาติไปยังโครงการผลิตไอน้ำและไฟฟ้าร่วมเมืองระยอง  
โดยใช้ก๊าซธรรมชาติเป็นเชื้อเพลิงของบริษัท ไออาร์พีซี จำกัด (มหาชน)  
ปี 2568 (มกราคม - มิถุนายน)

## ภาคผนวก ญ-4

แผนการซ่อมแผนฉุกเฉิน ประจำปี 2568



กำหนดการฝึกซ้อมแผนฉุกเฉินระบบท่อส่งก๊าซธรรมชาติ (Pipeline Emergency Exercise)  
และการฝึกซ้อมดับเพลิงและอพยพหนีไฟตามกฎหมายฯ (Fire drill Exercise) ประจำปี 2568

สายงานระบบท่อส่งก๊าซธรรมชาติ บริษัท ปตท.จำกัด(มหาชน)

ลำดับ	หัวข้อ	กำหนดการ	สถานที่
12	(FD) ฝึกซ้อม Fire Drill Exercise ตามกฎหมาย พื้นที่ ปท.10	13 พ.ค. 68	KCS ปท.10
13	(PL) ฝึกซ้อม Pipeline Emergency Exercise Lv.1 พื้นที่แนวท่อ ปท.10	14 พ.ค. 68	จ.ฉะเชิงเทรา
14	(FD) ฝึกซ้อม Fire Drill Exercise ตามกฎหมาย พื้นที่ ปท.4	19 พ.ค. 68	สง.ปท.4
15	(PL) ฝึกซ้อม Pipeline Emergency Exercise Lv.1 พื้นที่แนวท่อ ปท.4	20 พ.ค. 68	จ.ขอนแก่น
16	(FD) ฝึกซ้อม Fire Drill Exercise ตามกฎหมาย พื้นที่ ปท.5	29 พ.ค. 68	สง. ปท.5/RCS
17	(PL) ฝึกซ้อม Pipeline Emergency Exercise Lv.1 พื้นที่แนวท่อ ปท.5	30 พ.ค. 68	จ.ราชบุรี
19	(FD) ฝึกซ้อม Fire Drill Exercise ตามกฎหมาย พื้นที่ ปท.9	24 มิ.ย. 67	สง.ปท.9
21	(FD) ฝึกซ้อม Fire Drill Exercise ตามกฎหมาย พื้นที่ สง.ปท.6 จ.นนทบุรี	15 ก.ค. 68	สง. ไทรน้อย
22	(FD) ฝึกซ้อม Fire Drill Exercise ตามกฎหมาย พื้นที่ สง.ปท.6 กทม.	16 ก.ค. 68	สง.กัลปพฤกษ์
23	(FD) ฝึกซ้อม Fire Drill Exercise ตามกฎหมาย พื้นที่ OC	18 ก.ค. 68	OC
25	(FD) ฝึกซ้อม Fire Drill Exercise ตามกฎหมาย พื้นที่ ปท.2	23 ก.ค. 68	สง.ปท.2
26	(PL) ฝึกซ้อม Pipeline Emergency Exercise Lv.1 พื้นที่แนวท่อ ปท.2	25 ก.ค. 68	จ.สระบุรี
28	(PL) ฝึกซ้อม Pipeline Emergency Exercise Lv.1 พื้นที่แนวท่อ ปท.6	1 ส.ค. 68	จ.นนทบุรี
29	(FD) ฝึกซ้อม Fire Drill Exercise ตามกฎหมาย พื้นที่ ปท.7	4 ส.ค. 68	สง. ปท.7
30	(PL) ฝึกซ้อม Pipeline Emergency Exercise Lv.1 พื้นที่แนวท่อ ปท.7	5 ส.ค. 68	จ.สงขลา
31	(FD) ฝึกซ้อม Fire Drill Exercise ตามกฎหมาย พื้นที่ ปท.8 สง.ท่าม่วง	14 ส.ค. 68	สง.ปท.8
32	(FD) ฝึกซ้อม Fire Drill Exercise ตามกฎหมาย พื้นที่ ปท.8 SCS	15 ส.ค. 68	SCS ปท.8
33	(PL) ฝึกซ้อม Pipeline Emergency Exercise Lv.1 พื้นที่แนวท่อ ปท.8	21 ส.ค. 68	จ.กาญจนบุรี
34	(PL) ฝึกซ้อม Pipeline Emergency Exercise Lv.1 พื้นที่แนวท่อ ปท.9	29 ส.ค. 68	จ.ปทุมธานี
35	(FD) ฝึกซ้อม Fire Drill Exercise ตามกฎหมาย พื้นที่ ปท.3 สง.	4 ก.ย. 68	สง.ปท.3
36	(PL) ฝึกซ้อม Pipeline Emergency Exercise Lv.1 พื้นที่แนวท่อ ปท.3	5 ก.ย. 68	จ.ระยอง
37	(FD) ฝึกซ้อม Fire Drill Exercise ตามกฎหมาย พื้นที่ ปฟ. OCS4	18 ก.ย. 68	OCS4
38	(PL) ฝึกซ้อม Pipeline Emergency Exercise Lv.1 พื้นที่ ปฟ.	19 ก.ย. 68	จ.ระยอง
39	(FD) ฝึกซ้อม Fire Drill Exercise ตามกฎหมาย พื้นที่ ปท.12 สง.	23 ก.ย. 68	สง.ปท.12
40	(PL) ฝึกซ้อม Pipeline Emergency Exercise Lv.1 พื้นที่แนวท่อ ปท.12	24 ก.ย. 68	จ.นครราชสีมา
41	(FD) ฝึกซ้อม Fire Drill Exercise ตามกฎหมาย พื้นที่ ปท.11 สง.	30 ก.ย. 68	สง.ปท.11
42	(FD) ฝึกซ้อม Fire Drill Exercise ตามกฎหมาย พื้นที่ ปท.11 WCS	1 ต.ค. 68	WCS ปท.11
43	(PL) ฝึกซ้อม Pipeline Emergency Exercise Lv.1 พื้นที่แนวท่อ ปท.11	2 ต.ค. 68	จ.นครสวรรค์
45	(PL) ฝึกซ้อม Pipeline Emergency Exercise Lv.1 พื้นที่แนวท่อ ปท.1	27 ต.ค. 68	จ.ชลบุรี
46	(PL) ฝึกซ้อม Pipeline Emergency Exercise Lv.1 พื้นที่แนวท่อ ปลด.	5 พ.ย. 68	แท่น PRP/ERP

หมายเหตุ : PL= ฝึกซ้อมแผนฉุกเฉินระบบท่อส่งก๊าซธรรมชาติ (Pipeline Emergency Exercise)

FD= ฝึกซ้อมแผนดับเพลิงและอพยพหนีไฟ (Fire Drill Exercise)